

中国南方齿蛉二新种

(广翅目:齿蛉科)

杨定^① 杨集昆
(昆虫学系)

摘要 记述了我国南方齿蛉科 2 新种(四川星齿蛉 *Protohermes sichuanensis*, 广西斑鱼蛉 *Neochauliodes guangxiensis*)。模式标本存中国农业大学昆虫标本馆。

关键词 广翅目; 齿蛉科; 星齿蛉属; 斑鱼蛉属; 新种

中图分类号 Q969.381.1

Two New Species of the Fishflies from South China (Megaloptera: Corydalidae)

Yang Ding Yang Chikun
(Dept. of Entomology)

Abstract This paper deals with two new species of the family Corydalidae from South China. The type specimens are kept in the Insect Collection of China Agricultural University.

1. *Protohermes sichuanensis* Yang et Yang, sp. nov. (fig. 1) Similar to *P. festivus* Navas, but head without distinct postocular spine and wings clear with yellowish markings. Holotype ♂, Sichuan; Mt. Emei, 1962-V-23; allotype ♀, same as holotype, 1962-VI-28.

2. *Neochauliodes guangxiensis* Yang et Yang, sp. nov. (fig. 2) Similar to *N. jiangxiensis* Yang et Yang, but its head yellow. Male genitalia as shown in fig. 4. also different from that of the latter.

Holotype ♂, Guangxi; Guilin, 1963-V-31.

Subject words: Megaloptera; Corydalidae; *Protohermes*; *Neochauliodes*; new species; China

Key words Megaloptera; Corydalidae; *Protohermes*; *Neochauliodes*; new species

1 四川星齿蛉 *Protohermes sichuanensis*, 新种(图 1)

体长 26~39 mm; 前翅长 42~47 mm, 后翅长 38~41 mm。

头部黄色, 头侧缘无刺突; 头顶近方形, 两侧各有 3 个黑斑, 前面的斑较大、近方形, 后面的外侧斑楔形、内侧斑刻点状。侧单眼远离中单眼。触角柄节和梗节黄色, 鞭节残缺。口器黄色, 仅上颚端半部黑色。

收稿日期: 1996-01-19

①杨定, 北京海淀区圆明园西路 2 号中国农业大学(西校区), 100094

胸部黄色。前胸长大于宽,有二对较宽的黑斑;中后胸各有一对黑斑。足黑色,但基节、转节和腿节黄色。翅白色透明,基部有1个大而不规则的淡黄斑,中部有3~4个淡黄斑,端部1/3处有一淡黄色圆斑;脉浅褐色,但在黄斑区则为黄色。径分脉(Rs)分8支,最后一支分3叉,径横脉8条,前中脉(M_{1+2})分6支,后中脉(M_{3+4})分3~4支,第1臀脉(1A)3支。后翅基部、中部和端部1/3处各有一淡黄色圆斑,基部的斑不明显。

腹部褐色。雄腹端(图1)第九背板基缘近梯形凹缺,上肛突圆筒状;下肛突爪状,基部粗且端部缩小且内弯;阳基侧突端缘中央近V形凹缺,两侧各有一指状突;下生殖突端缘呈V形凹缺。

正模♂,四川峨眉山万年寺,1962-V-23,陈昭容、王以正;配模♀,同正模,1962-VII-28,陈昭容。

新种与 *P. festivus* Navàs 近似^[1],但后者头侧缘有刺突,翅面略带浅灰色,但无淡黄斑。

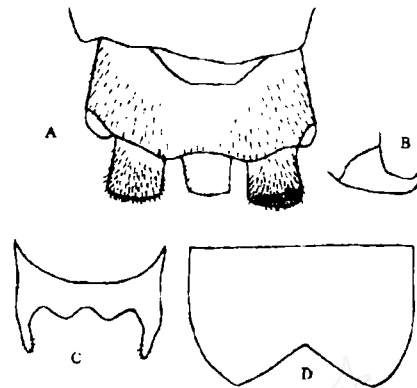


图1 四川星齿蛉 *Protohermes sichuanensis* Yang et Yang, sp. nov.

A. 雄腹端,背视; B. 下肛突,腹视
C. 阳基侧突,腹视; D. 下生殖板,腹视

2 广西斑鱼蛉 *Neochauliodes Guangxiensis*, 新种(图2)

体长16 mm;前翅长29 mm,后翅长26 mm。

头部黄色,头顶近三角形。触角栉状、黑色。口器暗黄色。

前胸黄色,近长方形;中、后胸浅褐色,各有一对黑斑。足浅褐色。翅白色透明,具明显的浅黑斑。前翅有略愈合的斑,中部的斑愈合较紧密且似横带斑,端部的斑沿纵脉分布;翅痣区和亚前缘域几乎全为浅黑色。后翅基部近透明,中部有明显的斜带斑,端部的斑沿纵脉分布;前缘域和亚前缘域几乎全呈浅黑色。脉浅褐色,径分脉(Rs)分5支,径横脉3条,中脉分为2支,第1臀脉(1A)2支。腹部褐色。雄腹端(图2)第九背板基缘略呈弧形凹缺;上肛突侧视近方形,上下端角较圆,外缘略斜截;阳基侧突明显向上弯,基部宽且渐向末端缩小,末端钝圆;下生殖板近半圆形,端缘中部向后伸出一近三角形的膜质瓣。

正模♂,广西桂林雁山,1963-V-31,杨集昆。

新种与 *N. Jiangxiensis* Yang et Yang 近似^[2],但后者头部浅褐色,翅的斑纹也不同。

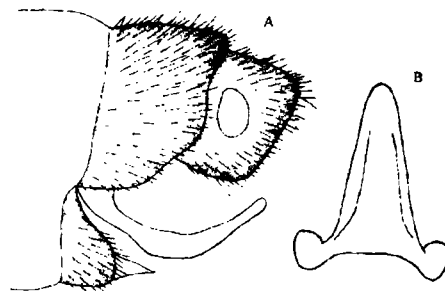


图2 广西斑鱼蛉
Neochauliodes Guangxiensis
Yang et Yang, sp. nov.

A. 雄腹端,侧视; B. 阳基侧突,腹视

参 考 文 献

- 1 Navas L. Megalopteros Familia Coridalidos. Broteria, 1932, XVIII:147~152
- 2 杨集昆,杨定. 华东地区鱼蛉二新种(广翅目:齿蛉科). 华东昆虫学报,1992,1(1):1~3